

Información para la prensa  
26 de octubre de 2006

*Decimoséptima Edición Premio BBVA Banco Francés al  
Emprendedor Agropecuario*

## **Bodega y Viñedos Casa Montes de San Juan obtuvo la máxima distinción**

- ***Se entregó el Gran Premio al Emprendedor Agropecuario y 5 distinciones en las categorías: tecnológica y productiva; ecológica y conservacionista; educativa e ingeniosidad empresaria.***
- ***Los trabajos premiados pertenecen a Córdoba, Mendoza, San Juan, Santa Fe y Tucumán.***
- ***Participaron 41 trabajos provenientes de 15 provincias y Capital Federal, destacándose la diversidad de disciplinas.***

La máxima distinción del ***Premio BBVA Banco Francés al Emprendedor Agropecuario*** en su decimoséptima edición, de la que participaron 41 trabajos provenientes de 15 provincias y Capital Federal, le fue otorgada al señor ***Eduardo Savastano*** por su trabajo "*Bodega y Viñedos Casa Montes*" de la provincia de San Juan.

- Se trata de una empresa familiar sanjuanina ubicada en el valle de Tulum, a 700 metros sobre el nivel del mar, con el Cerro Pie de Palo de un lado y la Cordillera de Los Andes del otro, que decidió en 1992 implantar viñedos y hacer una bodega.
- La unidad productiva es un complejo integrado, por la parte agraria (viñas espalderas de alta calidad) y por la parte industrial, consistente en la elaboración y conservación de los caldos provenientes únicamente de las uvas producidas. Esta elaboración se integra y complementa con el fraccionamiento del vino elaborado, lo que constituye un proceso integral de producción y elaboración de vinos varietales de alta calidad enológica.
- Desde 2004 y después de tres vendimias, empezó a comercializar vinos embotellados tanto en el mercado local como fuera del país. Presentó dos líneas Bolsa Certificado y Ampakama. Le fue bien y desarrolló dos líneas más, Don Baltasar y Casa Montes, vinos añejados en vasijas de roble y alta calidad enológica.

Buenos Aires. Para más información, llamar a [Gonzalo Verdomar Weiss](#),  
[Raquel Mastorakis](#) o [Rododolfo Marín](#)

Dirección de Relaciones Institucionales, Reconquista 40, 8º piso, teléfonos 4348-0000, interno 26202, fax 4348-0008,  
E-mail: [gverdomar@bancofrances.com.ar](mailto:gverdomar@bancofrances.com.ar), [raquel.mastorakis@bancofrances.com.ar](mailto:raquel.mastorakis@bancofrances.com.ar), [rodolfo.marin@bancofrances.com.ar](mailto:rodolfo.marin@bancofrances.com.ar)

Información para la prensa  
26 de octubre de 2006

- Característicos por su sabor a fruta y por su estructura, los vinos de Casa Montes se exportan hoy a Estados Unidos, Brasil, Suecia, Bélgica, Luxemburgo, Suiza, Polonia, Rusia y Alemania

Además del “**Gran Premio al Emprendedor Agropecuario 2006**” Bodega y Viñedos Casa Montes obtuvo el **Primer Premio** de la categoría “**actividad agropecuaria con orientación Tecnológica y Productiva**”.

El **Segundo Premio** de la categoría “actividad agropecuaria con orientación Tecnológica y Productiva” fue para el **Ingeniero Raúl Lasorella** por su trabajo “La utilización de grano de maíz de alta humedad molido, en sistemas de alimentación, agregado de valor, sustentabilidad a la producción agrícola, porcina y carne de calidad” de Rafaela, provincia de Santa Fe.

- La empresa Williner de Rafaela, que se dedica hace décadas a la fabricación de quesos, comenzó con la explotación de cerdos como actividad secundaria y necesaria para la eliminación de subproductos de la industria láctea.
- En 1981 la empresa toma la decisión de transformar esta actividad en un sector productivo e incorpora al ingeniero Raúl Lasorella a cargo del llamado invernadero de cerdos, que comprendía compra, engorde y venta de cerdos a frigoríficos, utilizando el suero de leche como el principal alimento.
- De esta manera se instrumenta un sistema de alimentación balanceada que incluye la total utilización del suero, con ración seca, que permite mejorar la producción de carne y calidad de la res.
- En 1995 se propone un cambio de sistema de producción que comprende desde el nacimiento hasta la venta. Este demostró ser un modelo económicamente eficiente, produciendo animales con calidad de carne a nivel de competencia internacional.
- Aumenta la capacidad productiva en madres y se instala el único equipamiento de alimentación líquida computarizado en el país, que tiene como finalidad maximizar la utilización de los subproductos de la industria láctea y comenzar con el desarrollo y la experiencia de la utilización de grano de maíz molido de alta humedad en la alimentación del cerdo.
- De esta manera, terminan sumando al emprendimiento las mejores instalaciones, tecnología de punta en lo que respecta a la nutrición animal y en el manejo de efluentes de manera conservacionista, logrando un alto aprovechamiento en la agricultura.

### **Categoría “actividad agropecuaria con orientación Ecológica y Conservacionista”.**

Buenos Aires. Para más información, llamar a [Gonzalo Verdomar Weiss](#),  
[Raquel Mastorakis](#) o [Rododolfo Marín](#)

Dirección de Relaciones Institucionales, Reconquista 40, 8º piso, teléfonos 4348-0000, interno 26202, fax 4348-0008,  
E-mail: [gverdomar@bancofrances.com.ar](mailto:gverdomar@bancofrances.com.ar), [raquel.mastorakis@bancofrances.com.ar](mailto:raquel.mastorakis@bancofrances.com.ar), [rodolfo.marin@bancofrances.com.ar](mailto:rodolfo.marin@bancofrances.com.ar)

Información para la prensa  
26 de octubre de 2006

El **Primer Premio** de la categoría “actividad agropecuaria con orientación Ecológica y Conservacionista” fue para el **ingeniero Gustavo Caligiore** por su trabajo "Producción de Vinos Ecológicos" de la provincia de Mendoza.

- Caligiore Vinos Ecológicos es una pequeña bodega familiar dedicada exclusivamente a la producción de vinos orgánicos Premium certificados según estándares internacionales (IFOAM y USDA NOP). Tanto los viñedos como la bodega se encuentran ubicados en Luján de Cuyo, en la provincia de Mendoza, a 900 metros sobre el nivel del mar.
- La familia realiza un celoso cuidado y seguimiento de todas las etapas productivas de manera de establecer relaciones comerciales duraderas, éticas y transparentes, a través de las cuales se pueda transmitir al consumidor un concepto amplio de producción ecológica y sus implicancias para el hombre y el medio.
- Finca La Carolina, un antiguo viñedo de malbec en 1930 y Finca Cayanta son los dos viñedos propiedad de la familia, donde nacen los vinos Caligiore.
- En el año 2001, movidos por la convicción de generar un cambio hacia modelos de producción en general y de alimentos en especial más limpios y amigables con el medio ambiente iniciaron el proceso de certificación de normas de producción orgánica.
- Un año más tarde realizaron su primera elaboración con una bodega alquilada, en 2003 montaron una bodega con una capacidad de 26.000 litros y en la actualidad tienen una capacidad de 40.000 litros y una proyectada para el año 2007 de 80.000 litros.
- En 2005, gracias a la calidad de los vinos y a los contactos comerciales consiguieron vía participación en ferias comenzar a exportar, cerrando el año con 25.000 botellas y con un programa de 45.000 para el cierre 2006/07.

### **Categoría “actividad agropecuaria en la que se manifieste ingeniosidad empresaria”**

El **Primer Premio** fue para el señor **Pedro Pascual Pardo** por su trabajo "Idea, convicción y realidad. Cabaña y Peletería Cristal, exclusividad en chinchillas" de San Miguel de Tucumán.

- Esta empresa familiar se dedica hace 15 años a la cría de chinchillas para la producción de pieles y confección de prendas. Descubrieron que con la estructura de empresa familiar, un bajo nivel de tecnología,

Buenos Aires. Para más información, llamar a Gonzalo Verdomar Weiss,  
Raquel Mastorakis o Rodolfo Marín

Dirección de Relaciones Institucionales, Reconquista 40, 8º piso, teléfonos 4348-0000, interno 26202, fax 4348-0008,  
E-mail: [gverdomar@bancofrances.com.ar](mailto:gverdomar@bancofrances.com.ar), [raquel.mastorakis@bancofrances.com.ar](mailto:raquel.mastorakis@bancofrances.com.ar), [rodolfo.marin@bancofrances.com.ar](mailto:rodolfo.marin@bancofrances.com.ar)

Información para la prensa  
26 de octubre de 2006

mucho conocimiento, trabajo artesanal y dedicación se puede lograr un neto perfil exportador.

- En 1991 adquieren un plantel de seis hembras y dos machos e instalan un criadero. Como el crecimiento de animales implicaba un aumento en la adquisición de jaulas decidieron fabricarlas ellos mismos para bajar costos.
- La principal meta fue mejorar la calidad de los reproductores, para ello debieron conocer a la perfección las cualidades de una piel de primera calidad. La mejora genética se basó en la incorporación de animales de otros criaderos y en la minuciosa selección en las progenies, logrando mejorar la calidad de los animales y pieles.
- A partir de 1999 comenzaron con la venta de reproductores a nuevos criaderos, para lo cual ofrecieron asesoramiento y seguimiento integral de los mismos.
- En 2002 el conocimiento logrado en el manejo de las pieles en cuanto a producción, calidad, clasificación, comercialización, preparación para la venta sirvió de base para iniciarse en la confección de prendas y accesorios.
- En la actualidad están abocados a la comercialización de sus manufacturas y en busca de nuevos mercados en el exterior y con verdaderas oportunidades de negocio. Continuando con la cría, reproducción, mejoramiento y venta de reproductores acompañado del asesoramiento a los que se inician en la actividad.

### **Categoría “actividad agropecuaria con orientación Educativa”.**

El **Primer Premio** lo obtuvo el **licenciado Juan José Miras** por el trabajo *"Educar es cosa del corazón" de la Escuela Agrotécnica Salesiana Ambrosio Olmos*, de Río Cuarto, provincia de Córdoba.

- La Escuela Agrotécnica Salesiana “Ambrosio Olmos” es una institución educativa de nivel medio perteneciente a la Obra de Don Bosco destinada a los jóvenes del campo, especialmente los más humildes.
- Está ubicada en la zona rural de San Ambrosio, 25 kilómetros al este de la ciudad de Río Cuarto, rodeada de pequeñas colonias agrícolas cuyas familias envían a sus hijos para cursar los estudios secundarios. Los alumnos llegan también de más de treinta pueblos o parajes del sur cordobés y hasta de las vecinas provincias de San Luis y Santa fe.
- En 1952 la Congregación de los Salesianos de Don Bosco recibió 5.000 hectáreas de la Estancia “El Durazno” donadas por Adelia María

Buenos Aires. Para más información, llamar a [Gonzalo Verdomar Weiss](mailto:Gonzalo.Verdomar.Weiss@bancofrances.com.ar),  
[Raquel Mastorakis](mailto:Raquel.Mastorakis@bancofrances.com.ar) o [Rodolfo Marin](mailto:Rodolfo.Marin@bancofrances.com.ar)

Dirección de Relaciones Institucionales, Reconquista 40, 8º piso, teléfonos 4348-0000, interno 26202, fax 4348-0008,  
E-mail: [gverdomar@bancofrances.com.ar](mailto:gverdomar@bancofrances.com.ar), [raquel.mastorakis@bancofrances.com.ar](mailto:raquel.mastorakis@bancofrances.com.ar), [rodolfo.marin@bancofrances.com.ar](mailto:rodolfo.marin@bancofrances.com.ar)

Información para la prensa  
26 de octubre de 2006

Harilaos de Olmos quien se había propuesto convertir su estancia en una escuela agrícola.

- Un año más tarde comenzó a funcionar la escuela primaria con orientación agrícola hasta 1968. A partir de 1956 inicia su actividad el secundario agrícola que hoy depende de la Dirección de Enseñanza Privada, de la provincia de Córdoba.
- Es de destacar su inserción en la comunidad dado a que integran una red educativa rural con ocho escuelas primarias, la calidad de la enseñanza impartida a nivel medio, así como el aprendizaje de los alumnos en las distintas áreas de prácticas especializadas, algunas de ellas dotadas de importantes adelantos tecnológicos como la de industrias lácteas, en la que obtienen productos que tienen reconocimiento de calidad a nivel nacional.

### **Premio BBVA Banco Francés al Emprendedor Agropecuario**

El Premio BBVA Banco Francés al Emprendedor Agropecuario se ha constituido como “un clásico”, un reconocimiento y un estímulo para aquellos empresarios, productores y profesionales del sector agropecuario que han innovado en sus empresas y logrado una mejora en la rentabilidad debido a esa innovación.

A lo largo de su trayectoria, el Premio al Emprendedor Agropecuario ha construido su imagen e identidad propia, posicionándose como el premio al honor, el esfuerzo e iniciativa de nuestros valiosos hombres de campo.

Ha generado para sus concursantes, la posibilidad de ingresar en un valioso círculo virtuoso, que ofrece amplias posibilidades de negocios, imagen, prestigio, difusión pública y el reconocimiento de las máximas autoridades de las entidades que nuclea el sector y que integran el Jurado

En esta **Decimoséptima Edición** se presentaron un total de 41 trabajos provenientes de las provincias de Buenos Aires, Córdoba, Corrientes, Chubut, Entre Ríos, Formosa, Jujuy, La Rioja, Mendoza, San Juan, San Luis, Salta, Santa Cruz, Santa Fe, Tucumán y Capital Federal.

Es importante resaltar la buena calidad de los trabajos y la forma en que fueron presentados. En muchos de ellos se pone de manifiesto la ingeniosidad de los empresarios a través de la incorporación de nuevas alternativas y técnicas de producción o a través de la reconversión de sus empresas, logrando de esa forma aumentar la escala de producción.

El **Jurado del Premio** está integrado por:

- Secretario de Estado de Agricultura, Ganadería, Pesca y Alimentos de la Nación.

Buenos Aires. Para más información, llamar a [Gonzalo Verdomar Weiss](mailto:Gonzalo.Verdomar.Weiss@bancofrances.com.ar),  
[Raquel Mastorakis](mailto:Raquel.Mastorakis@bancofrances.com.ar) o [Rodolfo Marin](mailto:Rodolfo.Marin@bancofrances.com.ar)

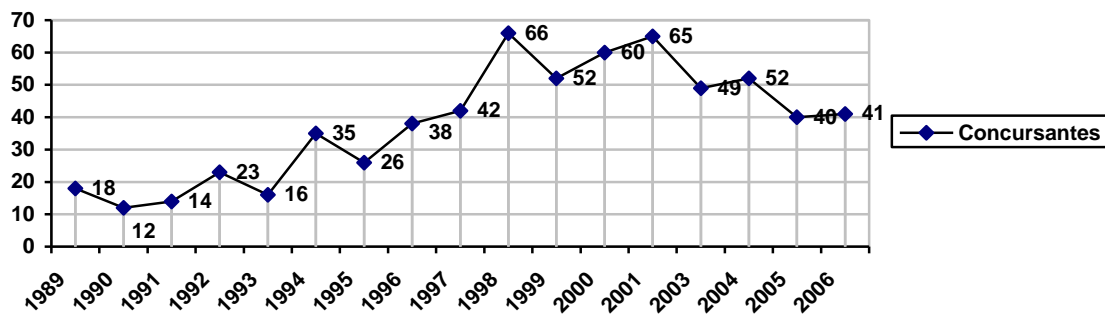
Dirección de Relaciones Institucionales, Reconquista 40, 8º piso, teléfonos 4348-0000, interno 26202, fax 4348-0008,  
E-mail: [gverdomar@bancofrances.com.ar](mailto:gverdomar@bancofrances.com.ar), [raquel.mastorakis@bancofrances.com.ar](mailto:raquel.mastorakis@bancofrances.com.ar), [rodolfo.marin@bancofrances.com.ar](mailto:rodolfo.marin@bancofrances.com.ar)

Información para la prensa  
26 de octubre de 2006

- Presidente de BBVA Banco Francés.
- Presidente de la Sociedad Rural Argentina.
- Presidente de la Academia Nacional de Agronomía y Veterinaria.
- Presidente del INTA.
- Presidente de AACREA.
- Presidente de Confederaciones Rurales Argentinas.
- Presidente de la Bolsa de Cereales.
- Presidente del Consejo Profesional de Ingeniería Agronómica.
- Director del Instituto Superior de Enseñanza, Estudios y Extensión Agropecuaria.

### Premio BBVA Banco Francés al Emprendedor Agropecuario, 17ª Edición, 2006

#### Cantidad de Concursantes por edición



Buenos Aires. Para más información, llamar a [Gonzalo Verdomar Weiss](#),  
[Raquel Mastorakis](#) o [Rododolfo Marín](#)

Dirección de Relaciones Institucionales, Reconquista 40, 8º piso, teléfonos 4348-0000, interno 26202, fax 4348-0008,  
E-mail: [gverdomar@bancofrances.com.ar](mailto:gverdomar@bancofrances.com.ar), [raquel.mastorakis@bancofrances.com.ar](mailto:raquel.mastorakis@bancofrances.com.ar), [rodolfo.marin@bancofrances.com.ar](mailto:rodolfo.marin@bancofrances.com.ar)